



# PEZINO

Zespół Zamkowo-Parkowy



zamek@pezino.pl  
www.pezino.pl  
tel. kom. 693 720 221



## PEZINO

W pejzażu kulturowym wsi Pomorza Zachodniego jedną z ciekawszych miejscowości, z uwagi na bogatą historię i cenny zespół historycznej zabudowy, jest wieś Pezino położona 10 km na wschód od Stargardu Szczecińskiego. We wsi tej zachowała się oryginalna architektura gotycko - renesansowego zamku z nowożytnym skrzydłem i założeniem parkowym oraz średniowieczny kościół z zespołem barokowych płyt nagrobnych.

Wyjątkowy w skali Pomorza zespół powstał dzięki fundacji joannitów i dwóch najznacniejszych na Pomorzu rodów rycerskich - von Borków i von Puttkamerów.

Wieś położona przy ujściu rzeki Pęczynki do Krąpieci, założona została w XIII wieku na bazie osadnictwa słowiańskiego i grodu obronnego istniejącego tu od X wieku. Wcześniejsze ślady osadnictwa sięgają okresu kultury łużyckiej. Właścicielem wsi do połowy XIV wieku była rodzina zasadców - rodu de Pansin, odnotowanych w źródłach w 1285, 1320 i 1357 roku.

W 1357 roku po śmierci Henryka de Pansin, Pezino przez okres 25 lat było własnością rodziny Borków. W 1382 roku Borkowie sprzedali wieś baliwowi zakonu joannitów Bernardowi von Schulenburg. Spadkobiercy baliwa - Guntersbergowie, w okresie od 1478 do 1482 roku przeprowadzili transakcję sprzedaży posiadłości zakonowi joannitów, których własnością Pezino pozostawało do 1493 roku. Od 1474 do 1492 roku w Pezynie istniała komandoria joannicka.

Nowym właścicielem Pezina w 1493 roku został Henryk Borek zwany "czarnym rycerzem". W rękach tej rodziny tym razem wieś, na zasadzie dóbr lennych, pozostawała przez 200 lat. W 1674 roku, ostatni z tej gałęzi rodu Borków, Filip Adrian przekazał posiadłość w zarząd zięcia Piotra Jerzego Puttkamera. Począwszy od tej daty aż po 1945 rok Pezino pozostawało własnością rodziny Puttkamerów.

We wsi, której obecna zabudowa pochodzi w większości z końca XIX i początku XX wieku, największą i najznacniejszą budowlą od czasów średniowiecza do chwili obecnej pozostaje zespół zamkowy.

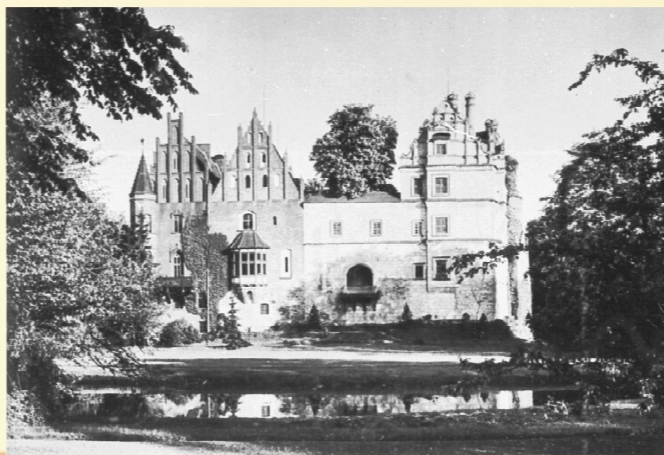


## ZAMEK

Jest budowlą złożoną z wieży i czterech skrzydeł ustawionych wokół czworobocznego dziedzińca. Wjazd na dziedziniec usytuowany w skrzydle południowym poprzedzony jest przedzamczem, na którym znajduje się ruina kaplicy zamkowej i altana ogrodowa. Wjazd na podzamcze prowadzi przez okazałą bramę. Zamek po stronie północnej, wschodniej i zachodniej otoczony jest parkiem.

Poszczególne człony zespołu powstały w trzech różnych etapach budowlanych: w okresie średniowiecza, renesansu i w XIX wieku. Forma czworobocznego założenia ukształtowana została w końcu XIV stulecia. Fundatorem budowli był baliw zakonu joannitów Bernard von Schulenburg, który wznosił ją na potrzeby prywatne. Wzorem ówczesnych rozwiązań, zamek wzniesiono w formie trudno dostępnej twierdzy bronionej fosami, wysokimi na 14 m murami kurtynowymi oraz masywną, dwuczłonową wieżą zwieńczoną blankami. W obrębie murów kurtynowych znajdował się dziedziniec i tylko jedno skrzydło mieszkalne ustawione po wschodniej stronie dziedzińca.

Drugi etap budowy zamku przypada na lata około 1600 i związany jest z fundacją rycerską rodziny Borków, która wróciła do Pezina w 1493 roku.



W sto lat później prawnuk Henryka Borka, Macko przystąpił do rozbudowy zamku, rozpoczynając prace od wzniesienia okazałego skrzydła zachodniego, następnie łącznika pomiędzy nowym skrzydłem i skrzydłem gotyckim i wreszcie do zagospodarowania terenu podzamcza. W wyniku rozbudowy powstała nowożytna rezydencja przeznaczona na siedzibę rodu. Nowożytny charakter zespołu akcentowała renesansowa architektura nowego skrzydła oraz zabudowa przedzamcza. W jej skład weszła okazała brama wjazdowa, wolno stojąca kaplica i budynek stajni. Z tego etapu budowy przetrwało w całości skrzydło zachodnie, łącznik, brama wjazdowa oraz ruina kaplicy.

Skrzydło zachodnie pełniło, w całości funkcje reprezentacyjne. Umieszczono w nim okazałą klatkę schodową i trzy jednoprzestrzenne wnętrza przykryte na parterze sklepieniami krzyżowymi, a na piętrach stropami belkowymi. W sali na parterze znajdowała się biblioteka i zbiory starożytności, w tym 200 urn z epoki brązu, odkryte w XVIII w. na terenie podzamcza. Wnętrza ogrzewane były muraowanymi kominkami, w murach od strony zachodniej i północnej umieszczono potrzebne.

W drugiej połowie XVII wieku zamek uległ częściowemu zniszczeniu. Najbardziej ucierpiało zwieńczenie gotyckiej wieży i gotycka kaplica, które już nigdy nie zostały w pełni odbudowane.



Dziełem rodu Puttkamerów była gruntowna przebudowa zamku w XIX stuleciu. W 1853 r. berliński architekt Jan Henryk Strack dobudował do średniowiecznego skrzydła wschodniego nowe skrzydło neogotyckie z dwoma poziomami piwnic i dwoma kondygnacjami naziemnymi. W centralnej części nowej budowli umieszczona została duża, reprezentacyjna sala myśliwska powiększona od wschodu ryzalitem z tarasem. Wnętrza nowego skrzydła skomunikowano z wnętrzami gotyckimi poprzez przejścia wykute w murze kurtynowym. W 10 lat później powstał projekt przebudowy otoczenia zamku, w którego pobliżu założono park oraz zespół muraowanych budynków folwarcznych.

W 1902 r. rozpoczęto prace przy modernizacji skrzydła gotyckiego, w którym wyburzono ścianę od strony dziedzińca, wznosząc ją następnie od podstaw w formach późnego gotyku. Do elewacji południowej dobudowano wykusz, przeprowadzając jednocześnie remont wnętrza zarówno skrzydła gotyckiego jak i neogotyckiego. W tym pierwszym wybudowano nową klatkę schodową wg projektu Corla Beckera ze Słupska. We wnętrzach skrzydła neogotyckiego powstał nowy wystrój zaprojektowany przez stargardzkiego architekta Deneckiego. W 1920 roku zasypano fosę po północnej stronie zamku i zlikwidowano znajdujący się tam wcześniej most.

W 1935 r. w zamku wybuchł pożar, który w znacznym stopniu zniszczył dachy, szczyty i wnętrza skrzydła gotyckiego i neogotyckiego. W rok później rozpoczęto odbudowę prowadzoną pod nadzorem konserwatora Paula Vieringa. W trakcie prac odbudowano elewacje szczytowe zmieniając częściowo pierwotne formy. Oba skrzydła przykryto wówczas jednym, wspólnym dachem. Przemurowano kurtynę południową dobudowując do niej od strony dziedzińca skrzydło bramne. W hallu skrzydła gotyckiego wymurowano nową klatkę schodową. Prace we wnętrzach nie zostały ukończone i w stanie surowym pozostawały do czasu ostatniej odbudowy zamku.

Po 1945 roku zamek przejęty został przez Skarb Państwa Polskiego i przekazany w użytkowanie miejscowemu PGR. Budowla użytkowana była częściowo do 1973 roku. W 1977 roku dyrekcja PGR podjęła decyzję o odbudowie zanku. Projekt remontu i adaptacji budowli na cele biurowe, socjalne i inne wykonali architekci Pracowni Konserwacji Zabytków za Szczecina. To samo przedsiębiorstwo wykonało w l. 1977-1990 prace remontowe. Od tego czasu zamek użytkowany był tylko częściowo.

